

ОЛЬГА ВЕНДИНА

ГОРОДСКИЕ ГЕТТО: СТРАХИ, РИСКИ И РЕАЛЬНОСТЬ



ЛОГИКА СТРАХОВ:

ЕСЛИ ГЕТТО, ТО ЭТНИЧЕСКИЕ

ЕСЛИ ГЕТТО – ЭТНИЧЕСКИЕ, ТО ПРЕДПОСЫЛКИ ИХ ВОЗНИКНОВЕНИЯ ЛЕЖАТ В ЭТНОКУЛЬТУРНОЙ СФЕРЕ, А ОТВЕТСТВЕННОСТЬ ЗА ИХ ВОЗНИКНОВЕНИЕ – НА ЭТНИЧЕСКИХ МИГРАНТАХ (ИЛИ ИММИГРАНТАХ)

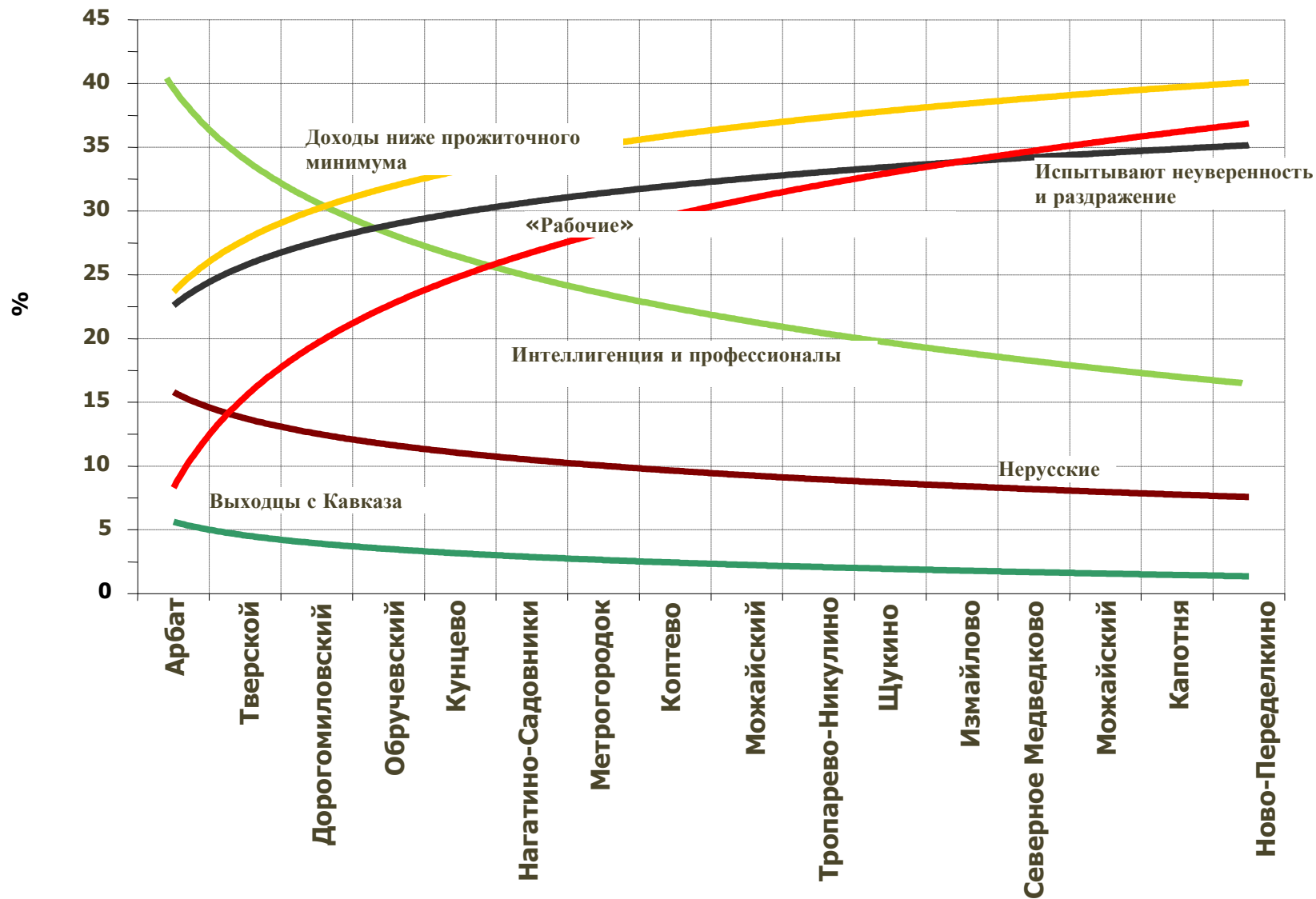
ЕСЛИ ВО ВСЕХ КРУПНЕЙШИХ ЕВРОПЕЙСКИХ И АМЕРИКАНСКИХ МЕГАПОЛИСАХ ЕСТЬ ЭТНИЧЕСКИЕ ГЕТТО, ТО ЭТО ЯВЛЯЕТСЯ ОДНОЙ ИЗ ИММАНЕНТНЫХ ЧЕРТ ЗАПАДНОГО (КАПИТАЛИСТИЧЕСКОГО) ГОРОДА. СЛЕДОВАТЕЛЬНО, В НОВЫХ УСЛОВИЯХ ЭТНИЧЕСКИЕ ГЕТТО НЕИЗБЕЖНО ДОЛЖНЫ ВОЗНИКНУТЬ И В ГОРОДАХ РОССИИ

ОБОСНОВАНИЕ СТРАХОВ:

М. АЛЕКСЕЕВ. ВОСПРИЯТИЕ МАСШТАБОВ МИГРАЦИИ, 2005

	ДОЛЯ ГРУППЫ, 1989, %	ДОЛЯ ГРУППЫ, 2002, %	РОСТ, 1989- 2002, (РАЗЫ)	ОЦЕНКА РЕСПОНД ЕНТОВ, 2005, %	ОЦЕНКА РЕСПОНД ЕНТОВ, 2015, %	ЗАВЫШЕ НИЕ (РАЗЫ)
МОСКВА						
АЗЕРБАЙДЖАНЦЫ	0,234	0,920	3,6	13,3	19	14,5
АРМЯНЕ	0,496	1,198	1,8	11,0	15,9	9,2
ЧЕЧЕНЦЫ	0,024	0,139	5,9	9,8	15,8	70,3
КИТАЙЦЫ	0,004	0,123	33,4	6,5	10,5	52,7
МОСКОВСКАЯ ОБЛАСТЬ						
АЗЕРБАЙДЖАНЦЫ	0,09	0,221	1,5	13,3	18,6	60,1
АРМЯНЕ	0,139	0,599	3,3	10,5	15,3	17,5
ЧЕЧЕНЦЫ	0,01	0,029	1,9	5,3	9	180,7
КИТАЙЦЫ	0,001	0,003	3,28	3,4	6,8	1250,2

**ЧЕМ НИЖЕ ЭТНИЧЕСКОЕ РАЗНООБРАЗИЕ НАСЕЛЕНИЯ, ТЕМ ВЫШЕ «КОНФЛИКТНОСТЬ»
ЧЕМ ВЫШЕ ДОХОДЫ, ТЕМ СПОКОЙНЕЙ ОТНОШЕНИЯ**



ВОПРОСЫ:

1.ЭТНОС В ГОРОДЕ И ЭТНОС В ИСТОРИЧЕСКОЙ СРЕДЕ ОБИТАНИЯ – ЭТО ОДНО И ТО ЖЕ ИЛИ НЕТ?

2.ЯВЛЯЮТСЯ ЛИ ЛЮДИ С ОБЩИМ ЭТНИЧЕСКИМ ПРОИСХОЖДЕНИЕМ, ЯЗЫКОМ И СТРАНОЙ (МЕСТОМ) ИСХОДА «ГРУППОЙ»?

3.ЕСТЬ ЛИ РАЗНИЦА МЕЖДУ «ЭТНИЧЕСКОЙ ГРУППОЙ» И «ЭТНИЧЕСКИМ МЕНЬШИНСТВОМ»?

ГОРОД – ФЕНОМЕН СОЦИАЛЬНЫЙ, А НЕ ПЛЕМЕННОЙ. ГЕТТО КАК «ГОРОД В ГОРОДЕ» ТОЖЕ СОЦИАЛЬНЫЙ ФЕНОМЕН

ФОРМЫ «ГЕТТО»: РАСШИРЕНИЕ ПОНЯТИЯ

ВЕНЕЦИАНСКОЕ «ЕВРЕЙСКОЕ ГЕТТО»
(СУЩЕСТВОВАЛО С 1516 ДО 1870 ГОДА)

РАСОВЫЕ «ЧЕРНЫЕ» ГЕТТО

ЭТНИЧЕСКИЕ ГЕТТО АМЕРИКИ

НАЦИСТСКИЕ ГЕТТО

СОЦИАЛЬНЫЕ ГЕТТО – ТРУЩОБЫ

АРАБСКИЕ ГЕТТО, ПАКИСТАНСКИЕ ГЕТТО

ХИППИ-ГЕТТО

ПОЗОЛОЧЕННЫЕ ГЕТТО



СОЦИОЛОГИЯ ГЕТТО

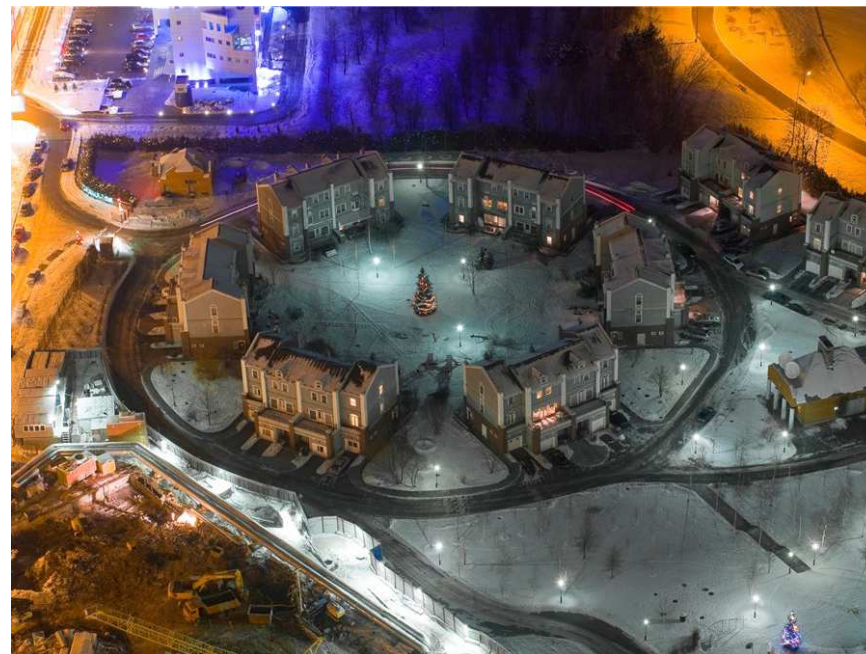
АЛЛАН СПИР: «ФИЗИЧЕСКОЕ ВОЗНИКНОВЕНИЕ ГЕТТО В ЧИКАГО БЫЛО РЕЗУЛЬТАТОМ НЕ КАКОЙ-ТО ОСОБОЙ БЕДНОСТИ ИЛИ СТРЕМЛЕНИЯ НЕГРОВ К СОВМЕСТНОМУ ПРОЖИВАНИЮ, А СЛЕДСТВИЕМ ВЫСОКОГО УРОВНЯ НЕТЕРПИМОСТИ БЕЛЫХ», (1967)

КЕННЕТ Б. КЛАРК: «ГЕТТО ЯВЛЯЮТСЯ «ДРОЖЖАМИ», ПАРАДОКСОМ, КОНФЛИКТОМ И ДИЛЕММОЙ. В РАМКАХ ЭТОЙ ВЕЗДЕСУЩЕЙ ПАТОЛОГИИ СУЩЕСТВУЕТ УДИВИТЕЛЬНАЯ ЧЕЛОВЕЧЕСКАЯ ГИБКОСТЬ. ГЕТТО ДАЕТ НАДЕЖДУ И ЯВЛЯЕТСЯ БЕЗНАДЕЖНОСТЬЮ, ЭТО – ЦЕРКОВЬ И КАБАК, ОНО ДАЕТ НАДЕЖДУ НА ИЗМЕНЕНИЯ И ПОРОЖДАЕТ ПОЛНУЮ АПАТИЮ, СОЧЕТАЕТ ДИНАМИКУ И СТАГНАЦИЮ, ОТВАГУ И ПОРАЖЕНИЕ. ГЕТТО – ЭТО КООПЕРАЦИЯ И ЗАБОТА, И ОДНОВРЕМЕННО ПОДОЗРИТЕЛЬНОСТЬ, СОПЕРНИЧЕСТВО И ИСКЛЮЧЕНИЕ. ЭТО СИЛЬНОЕ СТРЕМЛЕНИЕ К АССИМИЛЯЦИИ И ЭТО ОТКАЗ ОТ НЕЕ, ОТЧУЖДЕНИЕ И УКРЫТИЕ ЗА «СПАСИТЕЛЬНЫМ» БАРЬЕРОМ ГЕТТО». (1965)

ПИТЕР МАРКУЗЕ: «ГЕТТО ОТВЕРЖЕННЫХ – ЭТО ГЕТТО, ГДЕ ЭТНИЧЕСКИЕ ПРОБЛЕМЫ ВСТРЕЧАЮТСЯ С КЛАССОВЫМИ НА ОГРАНИЧЕННОЙ ТЕРРИТОРИИ И ГДЕ ЖИВУТ ТЕ, КТО ИСКЛЮЧЕНЫ ИЗ МЕЙНСТРИМА ЭКОНОМИЧЕСКОЙ ЖИЗНИ ОКРУЖАЮЩЕГО ОБЩЕСТВА И КТО НЕ ИЗВЛЕКАЕТ ИЗ НЕГО СКОЛЬ-НИБУДЬ ЗНАЧИТЕЛЬНЫХ ДИВИДЕНДОВ.» (1985)

ЛОИК ВАКАН: «ГЕТТО, ЕСЛИ ВЫРАЗИТЬСЯ КРАТКО, ФУНКЦИОНИРУЕТ КАК ЭТНОРАСОВАЯ ТЮРЬМА. ТЕРМИНОЛОГИЧЕСКИ, ГЕТТО МОЖЕТ БЫТЬ ОХАРАКТЕРИЗОВАНО КАК ОТГРАНИЧЕННОЕ РАСОВО ИЛИ КУЛЬТУРНО ОДНОРОДНОЕ СОЦИАЛЬНО-ПРОСТРАНСТВЕННОЕ ОБРАЗОВАНИЕ, ОСНОВАННОЕ НА: 1) ВЫНУЖДЕННОМ ИЗГНАНИИ 2) НЕГАТИВНО ОПРЕДЕЛЯЕМОГО НАСЕЛЕНИЯ, ВРОДЕ ЕВРЕЕВ В СРЕДНЕВЕКОВОЙ ЕВРОПЕ ИЛИ ЧЕРНЫХ В АМЕРИКЕ, И ЕГО ПОСЕЛЕНИИ В 3) ТЕРРИТОРИАЛЬНОЙ «РЕЗЕРВАЦИИ», ГДЕ ЭТО НАСЕЛЕНИЕ В ТЯЖЕЛЫХ УСЛОВИЯХ НАЧИНАЕТ ФОРМИРОВАТЬ И РАЗВИВАТЬ 4) ПАРАЛЛЕЛЬНЫЕ ИНСТИТУТЫ, КОТОРЫЕ СЛУЖАТ ОДНОВРЕМЕННО СУРРОГАТОМ СУЩЕСТВУЮЩИХ В ОБЩЕСТВЕ ИНСТИТУТОВ И ЗАЩИТОЙ ОТ НИХ ..., НО ПРИ ЭТОМ 5) ДУБЛИРУЮТ ИХ ДАЛЕКО НЕ ПОЛНОСТЬЮ И ПОЭТОМУ ВЫНУЖДЕНЫ 6) ПОДДЕРЖИВАТЬ ТЕХ, КТО ПОСРЕДНИЧАЕТ С ГОСУДАРСТВЕННЫМИ ИНСТИТУТАМИ» (1997)

ДОБРОВОЛЬНОЕ И ВЫНУЖДЕННОЕ ИСКЛЮЧЕНИЕ



ИСТОРИЧЕСКИЙ КОНТЕКСТ

МАССОВАЯ МИГРАЦИЯ ИЗ ЕВРОПЫ, УРБАНИЗАЦИЯ И ИНДУСТРИАЛИЗАЦИЯ В США

ПЕРВАЯ МИРОВАЯ ВОЙНА И РАСПАД ИМПЕРИЙ

ВТОРАЯ МИРОВАЯ ВОЙНА И ПОСТКОЛОНИАЛЬНЫЕ ВОЙНЫ

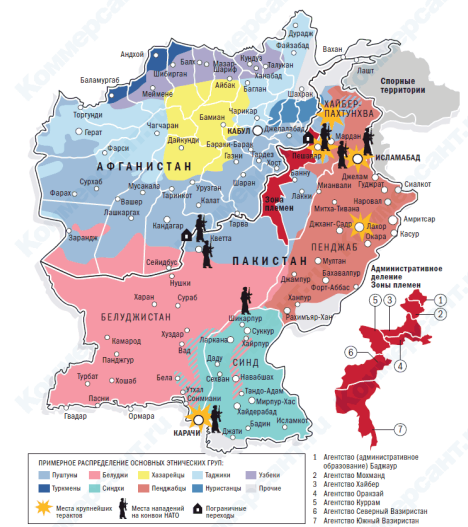
ТРУДОВАЯ МИГРАЦИЯ И ЭПОХА МУЛЬТИКУЛЬТУРАЛИЗМА

ГЛОБАЛИЗАЦИЯ



ГЕОГРАФИЯ ЛОСКУТНОЕ ОДЕЯЛО

ЭТНИЧЕСКАЯ КАРТА ПАКИСТАНА И АФГАНИСТАНА



ПСИХОЛОГИЯ ГЕТТО

VILLE DES ARABES, ПАРИЖ

60% - МИГРАНТЫ

50% - БЕДНЫЕ

20% - БЕЛЫЕ БЕДНЫЕ

25% - БЕЗРАБОТНЫЕ

25% МОЛОДЫХ ЛЮДЕЙ ИМЕЛИ ОПЫТ
СТОЛКНОВЕНИЯ С ПОЛИЦИЕЙ И
ТЮРЬМЫ

ТЕНЕВАЯ ЭКОНОМИКА, НАРКОТИКИ,
СЕМЕЙНАЯ ЭКОНОМИКА

СТОУНЛЭНД, ЧИКАГО:
ОТ «ЧУДЕСНОЙ МИЛИ» ДО
«ГОРОДА УБИЙСТВ»

20% - ЖИВЕТ ЗА ЧЕРТОЙ БЕДНОСТИ
СОКРАЩЕНИЕ НАСЕЛЕНИЯ С 80 ТЫС. В
1950 Г. ДО 35 ТЫС. В 1980
РОСТ ДОЛИ ЧЕРНОГО НАСЕЛЕНИЯ С
38% ДО 96%

НЕПОЛНЫЕ СЕМЬИ – 60%

ЖИЗНЬ НА ПОСОБИЕ – 61%

БОЛЕЕ 50% НЕ ЗАКОНЧИЛИ ШКОЛУ,
УЧЕБУ БРОСАЮТ ОТ 1/2 ДО 2/3 ДЕТЕЙ.

ПРЕСТУПНОСТЬ И СОЦИАЛЬНАЯ
НАПРЯЖЕННОСТЬ

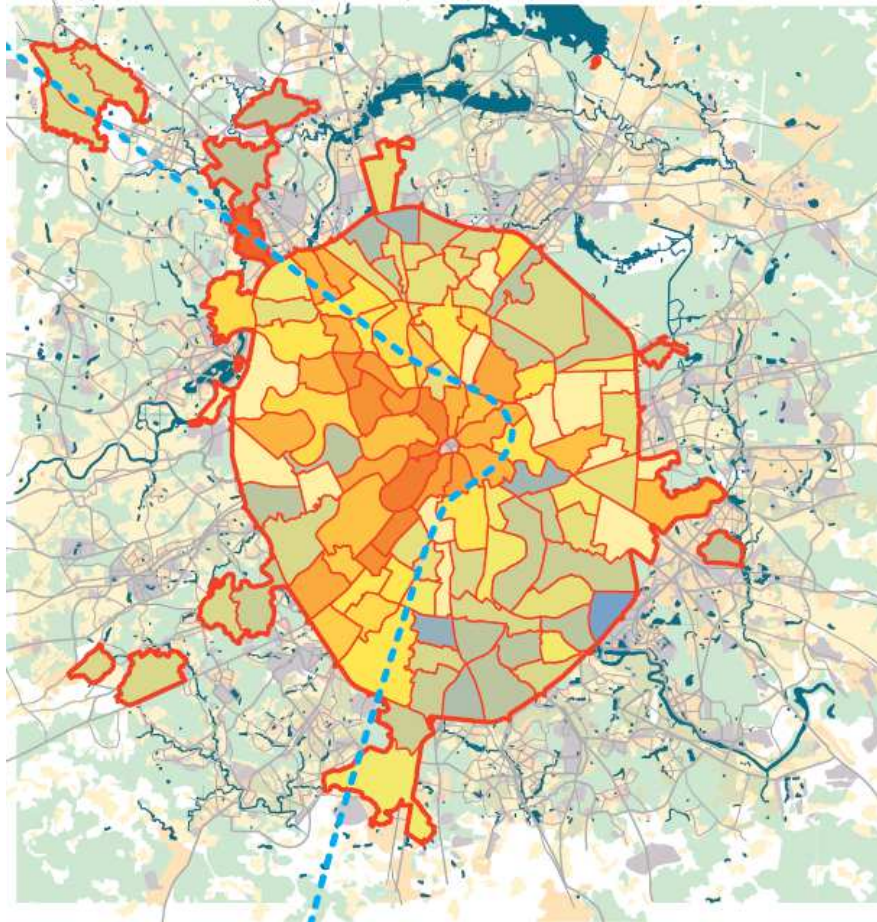
РАЗНАЯ СТРАТЕГИИ ВЫЖИВАНИЯ В УСЛОВИЯХ ГЕТТО У МУЖЧИН И ЖЕНЩИН
ИНСТРУМЕНТАЛИЗАЦИЯ ЖЕНСТВЕННОСТИ

МИФОТВОРЧЕСТВО

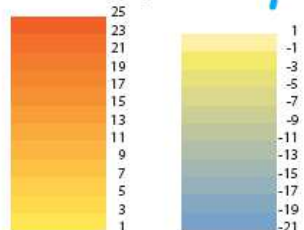
БРУТАЛЬНЫЙ СПОРТ КАК СПОСОБ ВЫЙТИ ЗА РАМКИ БРУТАЛЬНОЙ ЖИЗНИ

Новая городская маргинальность: богатство и бедность

Human capital: level of high education. Moscow average (2010) – 40,1%
 Человеческий капитал: уровень высшего образования.
 Среднее значение для Москвы (2010) – 40,1%



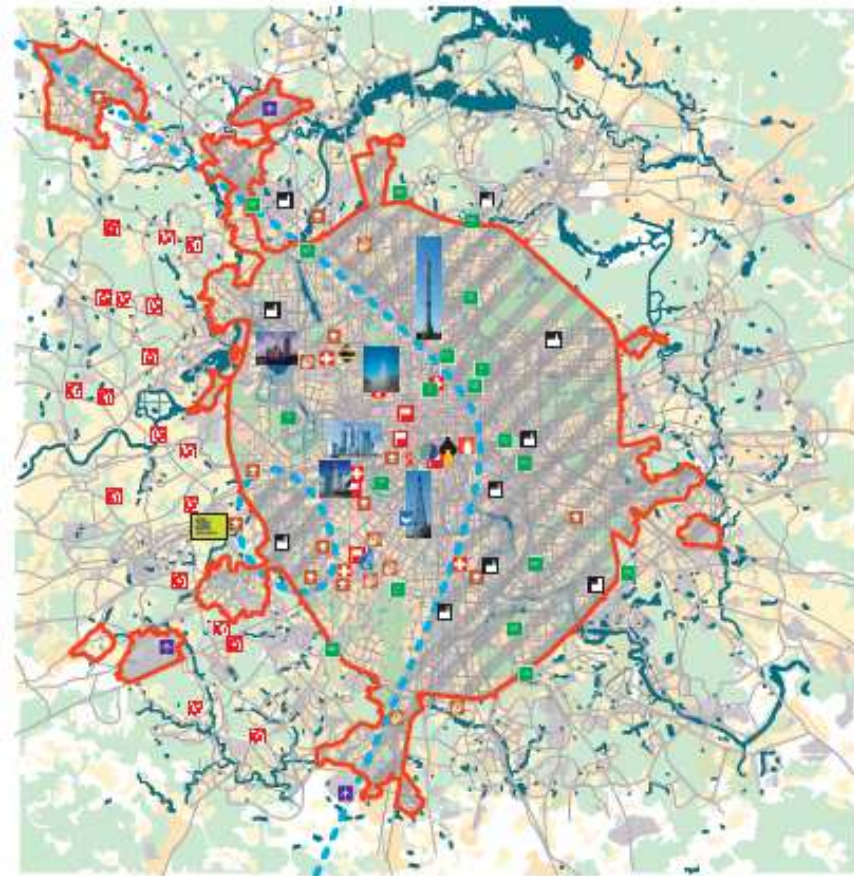
Отклонение от среднего значения, %
 Under / Below average, %



— Границы районов/administrative boundaries
 - - - - - Предпологаемая граница постиндустриальной и индустриальной Москвы
 Hypothetic frontier of postindustrial and industrial Moscow

РОССТАТ. Перепись населения 2010
 ROSSTAT. Census 2010

Post-industrial & Industrial Moscow
 Постиндустриальная и индустриальная Москва



Diversity – social, services, environment

Economics – post-industrial/industrial

Luxury – up-scale housing

Politics – national and international contacts, embassies

Human capital – education, health, training, reproduction, mobility

Innovations & Communication – TV, internet, avia, mobile

— Граница Москвы/Official Moscow boundaries

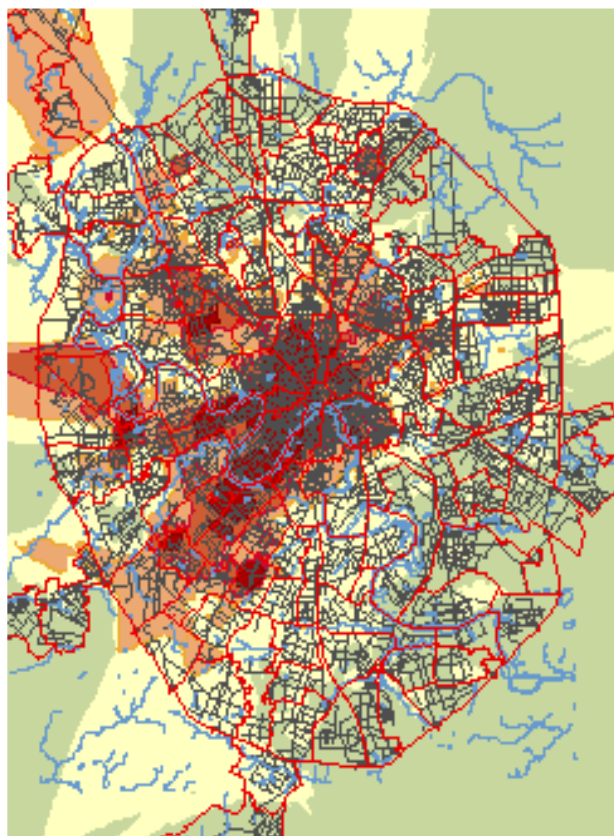
- - - - - Предпологаемая граница постиндустриальной и индустриальной Москвы
 Hypothetic frontier of postindustrial and industrial Moscow

Зона преимущественно индустриального развития
 Industrial type of Moscow development

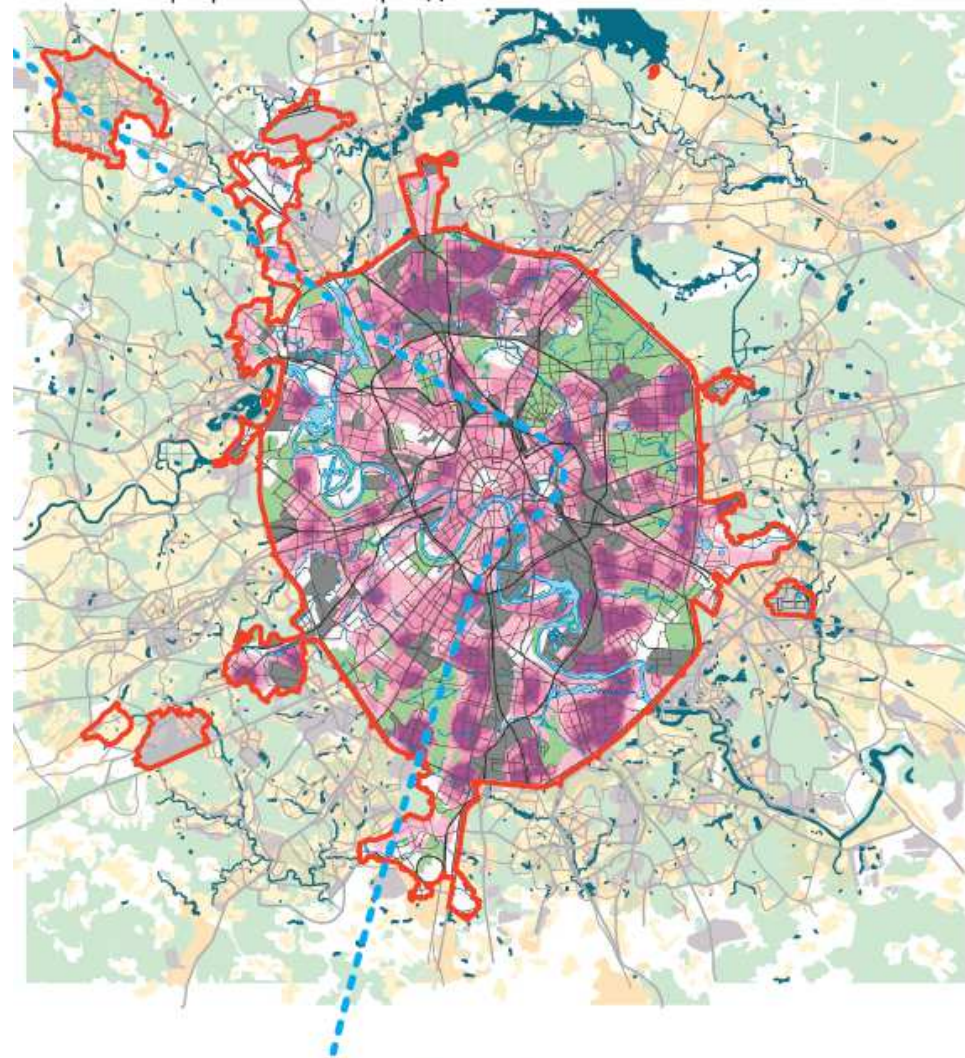
- аэропорты/airport
- университеты/universities
- посольства/embassies
- научные центры/sciences' clusters
- торговые комплексы/shopping malls
- медицинские центры/medical centers
- промышленные зоны/industry
- элитные коттеджные поселки/luxury villages
- штаб-квартиры крупнейших российских компаний/head-quarters of russian leading companies

СОЦИАЛЬНАЯ СТРАТИФИКАЦИЯ И ИМУЩЕСТВЕННАЯ ПОЛЯРИЗАЦИЯ КАК ПРЕДПОСЫЛКА СЕГРЕГАЦИИ

РЫНОК ЖИЛЬЯ МОСКВЫ



Human capital: immigrants (not russian citizens) in Moscow
Человеческий капитал: расселение лиц,
не имеющих российского гражданства



Отклонение от среднего значения, %
Under / Below average, %

- средняя плотность average
- в 1,5 - 3,0 раза выше средней 1,5 - 3,0 times more than average
- в 3,0 - 5,0 раза выше средней 3,0 - 5,0 times more than average
- в 5,0 - 23,4 раза выше средней 5,0 - 23,4 times more than average

- Границы районов/administrative boundaries
- Предполагаемая граница постиндустриальной и индустриальной Москвы Hypothetic frontier of postindustrial and industrial Moscow

Вендина О. Иммигранты в Москве. М.: Три квадрата, 2010
Vendina O. Immigrants in Moscow. M.: Tri kvadrata, 2010.

РЕАЛЬНОСТЬ:

**СОЦИАЛЬНЫЕ ПРОБЛЕМЫ И НОВАЯ МАРГИНАЛЬНОСТЬ, А НЕ
ЭТНИЧЕСКИЕ ГЕТТО, ЯКОБЫ СОЗДАВАЕМЫЕ
ИММИГРАНТАМИ**

**НАИБОЛЕЕ КОНФЛИКТНЫМИ ЯВЛЯЮТСЯ ОТНОШЕНИЯ С
ГРАЖДАНАМИ РФ, А НЕ ИММИГРАНТАМИ**

ДИАСПОРА ГАСТАРБАЙТЕРОВ И «АНТИ-ГЕТТО»

