

МУЗЕЙНЫЙ КЛАСТЕР У СТЕН КРЕМЛЯ / СТРАТЕГИЯ РАЗВИТИЯ МУАР

ИРИНА КОРОБЬИНА

ДИРЕКТОР ГОСУДАРСТВЕННОГО МУЗЕЯ АРХИТЕКТУРЫ им. ЩУСЕВА (МУАР)

МУЗЕЙ АРХИТЕКТУРЫ – ИМЕЕТ ИСКЛЮЧИТЕЛЬНУЮ СТРАТЕГИЧЕСКУЮ ВАЖНОСТЬ ДЛЯ РАЗВИТИЯ РОССИЙСКОЙ КУЛЬТУРЫ. АРХИТЕКТУРА ВСЕГДА БЫЛА ВЫРАЗИТЕЛЕМ ГОСУДАРСТВЕННЫХ ПРИОРИТЕТОВ И ОРИЕНТИРОМ ДЛЯ КУЛЬТУРНОЙ САМОИДЕНТИФИКАЦИИ ЛЮДЕЙ.

В РОССИИ СЕГОДНЯ, КАК НИКОГДА, ОЧЕВИДНА НЕОБХОДИМОСТЬ В МУЗЕЕ АРХИТЕКТУРЫ НОВОГО ТИПА, КОТОРЫЙ БУДЕТ СОВМЕЩАТЬ ФУНКЦИИ ХРАНИТЕЛЯ НАСЛЕДИЯ И ЭКСПЕРИМЕНТАЛЬНОЙ ЛАБОРАТОРИИ СОВРЕМЕННОЙ АРХИТЕКТУРЫ И ГОРОДСКОЙ СРЕДЫ, ЧТО ЯВЛЯЕТСЯ ПРЯМЫМ ОТВЕТОМ НА ВЫЗОВЫ ВРЕМЕНИ.

ИДЕИ, ПРЕДЪЯВЛЕННЫЕ СЕГОДНЯ, СТАНОВЯТСЯ МОДЕЛЯМИ РАЗВИТИЯ НАШЕГО ОБОЗРИМОГО БУДУЩЕГО. МУЗЕЙ АРХИТЕКТУРЫ НОВОГО ТИПА ПРИЗВАН ПРЕДЪЯВИТЬ ЭФФЕКТИВНУЮ КУЛЬТУРНУЮ АЛЬТЕРНАТИВУ СТАНДАРТНОЙ БИЗНЕС-МОДЕЛИ, НИЗВОДЯЩЕЙ АРХИТЕКТУРУ ДО УРОВНЯ СТРОИТЕЛЬНОЙ ИНДУСТРИИ.

ИРИНА КОРОБЬИНА
ДИРЕКТОР

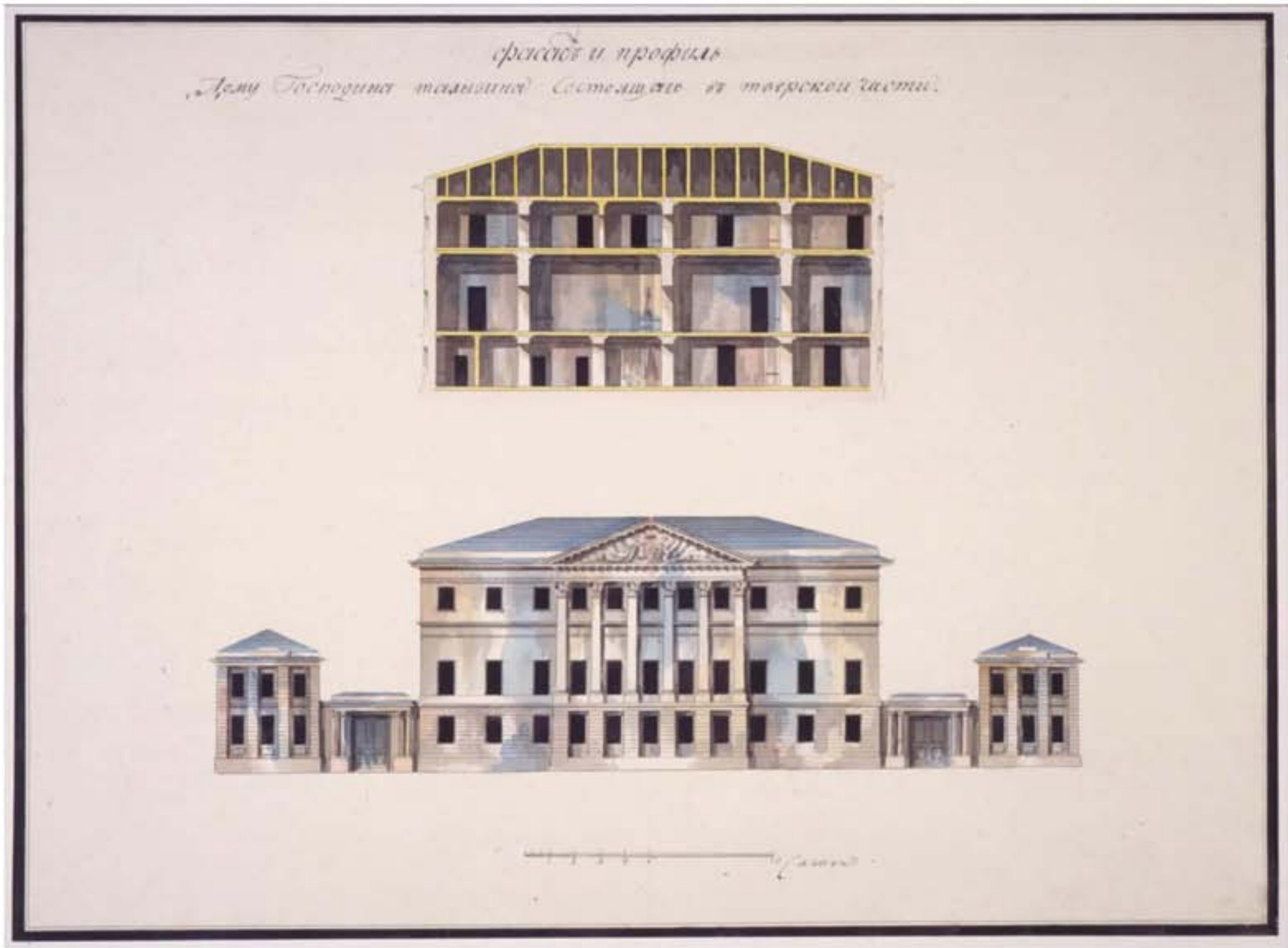


**МУЗЕЙ ПРЕДСТАВЛЯЕТ ВЕЛИКОЕ АРХИТЕКТУРНОЕ НАСЛЕДИЕ -
ОСНОВУ ЕЁ УСТОЙЧИВОГО РАЗВИТИЯ**



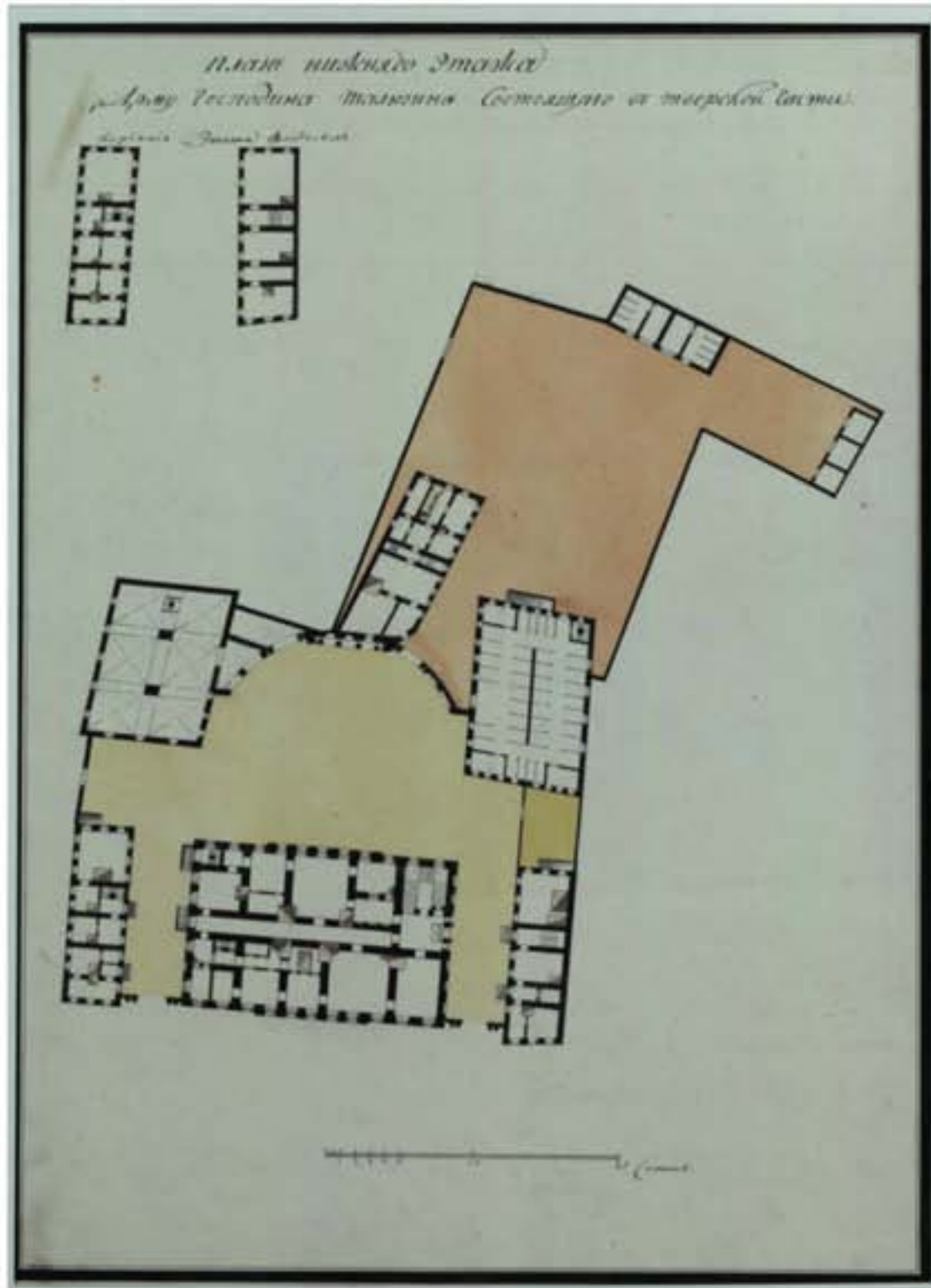
ПЕРВЫЙ МУЗЕЙ АРХИТЕКТУРЫ СУЩЕСТВУЕТ С 1934 г.

Габричевский, Виноградов и Щусев. 1940-е гг.



ИСТОРИЯ УСАДЬБЫ ТАЛЫЗИНЫХ

XVIII в. из альбомов М. Казакова



ИСТОРИЯ УСАДЬБЫ ТАЛЫЗИНЫХ

XIX век.



ИСТОРИЯ УСАДЬБЫ ТАЛЫЗИНЫХ

1911 г.



ИСТОРИЯ УСАДЬБЫ ТАЛЫЗИНЫХ

1920-е гг.



ИСТОРИЯ УСАДЬБЫ ТАЛЫЗИНЫХ

1934 г. Нецелевое использование привело к утрате многих декоративных элементов внутреннего убранства. С апреля 1934 г. приспособлен под общежитие.



ИСТОРИЯ УСАДЬБЫ ТАЛЫЗИНЫХ

1946 г. После войны комплекс усадьбы пребывает в катастрофическом состоянии и передан музею архитектуры



ИСТОРИЯ УСАДЬБЫ ТАЛЫЗИНЫХ

1960-е гг.

Открытие постоянной экспозиции в 1956 г.



ИСТОРИЯ УСАДЬБЫ ТАЛЫЗИНЫХ

2000-е гг. Проведение временных экспозиций

МУЗЕЙ ЯВЛЯЕТСЯ КРУПНЕЙШИМ В МИРЕ НАУЧНЫМ ЦЕНТРОМ В ОБЛАСТИ ИСТОРИИ АРХИТЕКТУРЫ И ГРАДОСТРОИТЕЛЬСТВА

ОСОБО ЦЕННЫЙ ОБЪЕКТ КУЛЬТУРНОГО НАСЛЕДИЯ РОССИИ

НАРЯДУ С: ГОСУДАРСТВЕННЫМ ЭРМИТАЖЕМ, ТРЕТЬЯКОВСКОЙ ГАЛЕРЕЕЙ,
ГМИИ им. А.С. ПУШКИНА

У 1 000 000 000

УНИКАЛЬНЫХ ЭКСПОНАТОВ

1 400	предметов живописи	300	художественных изделий из металла
13 000	гравюр и литографий	3 500	кирпичей, изразцов, предметов из керамики
500 000	негативов и уникальных фотографий	230	деревянных резных произведений
100 000	листов уникальной архитектурной графики	450	уникальных предметов мебелировки
5 000	почтовых открыток	130	гобеленов и художественных тканей
550	макетов и моделей	30 000	томов редких книг
28 000	листов архитектурных обмеров	142 000	архивных материалов
400	надгробий и белокаменных скульптур		



МАКЕТЫ И МОДЕЛИ

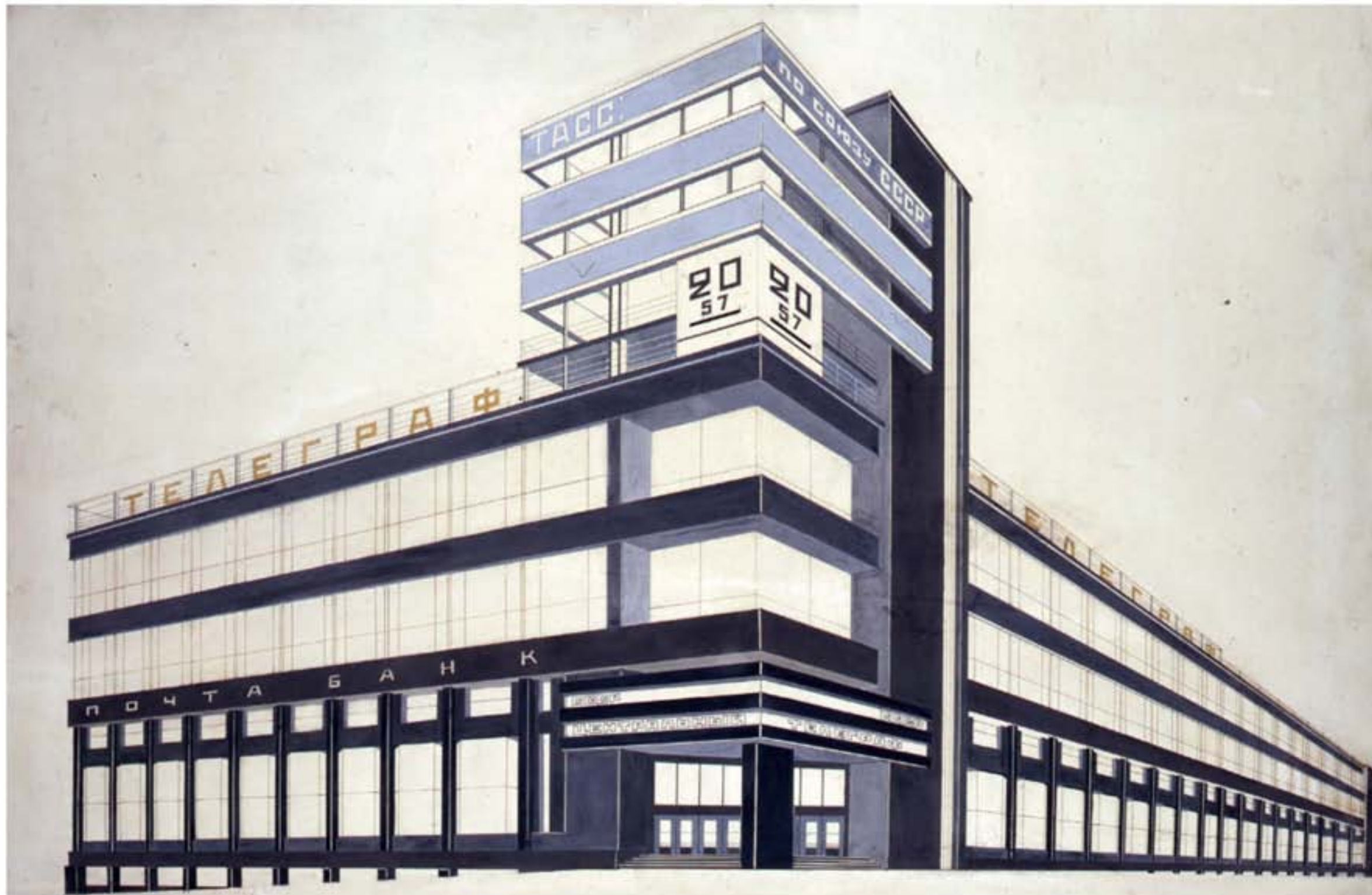
В.И. Баженов. Модель Большого кремлёвского дворца 1770-е г.г.



МАКЕТЫ И МОДЕЛИ

И. Леонидов. Институт Ленина на Воробьевых горах. Дипломная работа. 1927 г.

Макет Кузьмина 1981 г.



ЛИСТЫ АРХИТЕКТУРНОЙ ГРАФИКИ

А.В. Щусев. Центральный телеграф Конкурсный проект. Перспектива. 1925 г.



ЛИСТЫ АРХИТЕКТУРНОЙ ГРАФИКИ

Б.М. Иофан, В. А. Щуко, В. Г. Гельфрейх. Дворец Советов.



СКУЛЬПТУРЫ

Скульптурное убранство Триумфальной арки в Москве Бове - Витали. XIX в.



ЖИВОПИСЬ

Пейзаж с мифологической сценой. Франция. XVIII в.



ДЕРЕВЯННЫЕ РЕЗНЫЕ ПРОИЗВЕДЕНИЯ

Г.С. Шумаев. Киот с распятием и предстоящими. Первая половина XVIII века



БЕЛОКАМЕННЫЕ СКУЛЬПТУРЫ И НАДГРОБИЯ

Неизвестный скульптор. Надгробие И.И.Толстого. Начало XIX в.



ФРЕСКИ

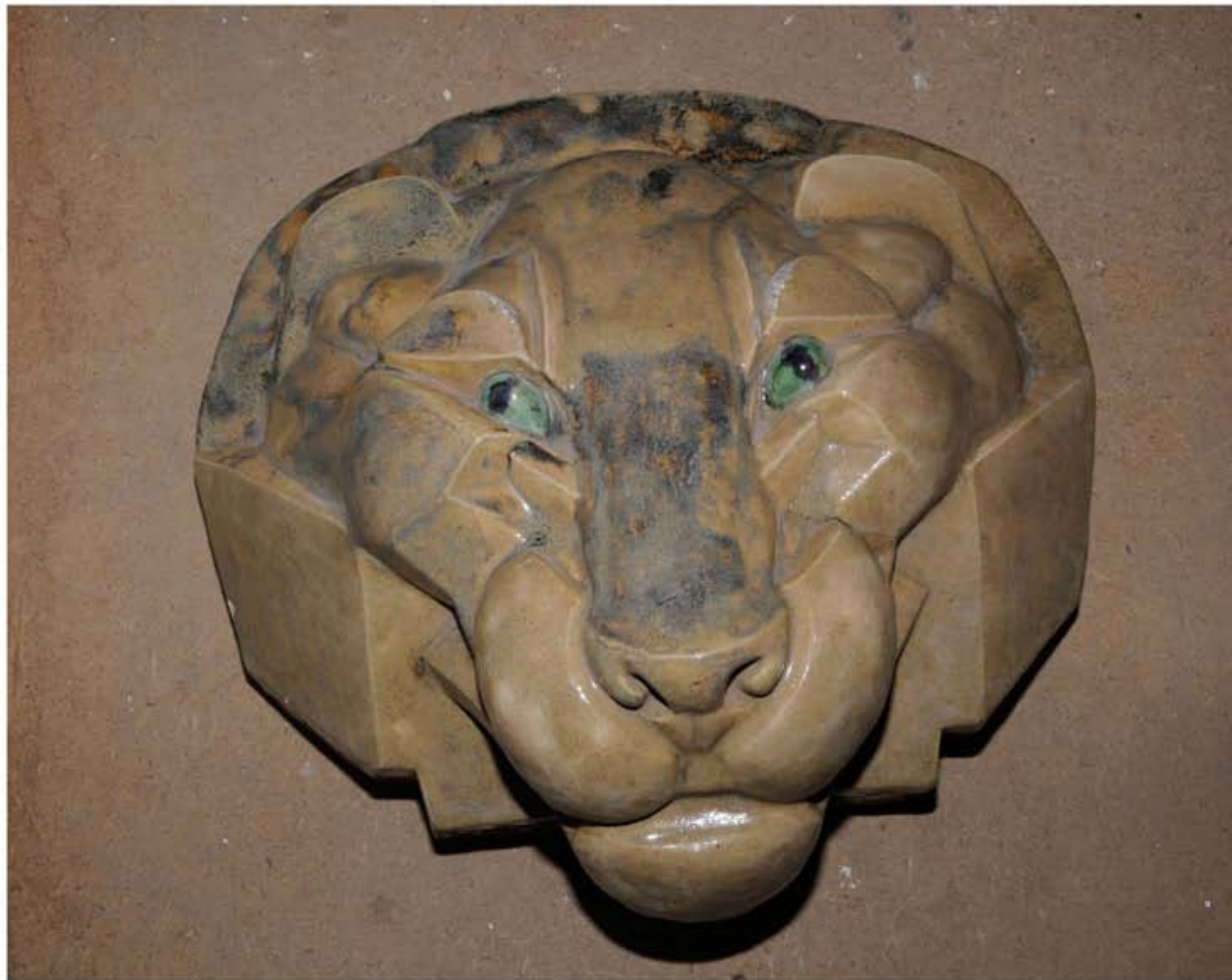
Фрески Троицкого собора Троицко-макарьевского монастыря г. Калязина.

Середина XVII века



ГРАВИЮРЫ И ЛИТОГРАФИИ

Петровский путевой дворец. Россия. XIX в.



СКУЛЬПТУРА

Львиная маска по эскизу М.Врубеля. Абрамцевская мастерская. 1899-1902 гг.



МЕБЕЛЬ

Стол-экрэн. Россия. Конец VXIII в.



РЕДКИЕ КНИГИ



МУЗЕЙ ЯВЛЯЕТСЯ ВАЖНЕЙШИМ КОММУНИКАЦИОННЫМ ЦЕНТРОМ МЕЖДУНАРОДНОЙ АРХИТЕКТУРНОЙ ЖИЗНИ

Ведущие архитекторы и деятели культуры мира в гостях у предыдущего и нынешнего директоров Музея: 1. Тонино Гуэрра | 2. Оскар Нимейер | 3. Массимилиано Фуксас
4. Заха Хадид | 5. Арата Исодзаки | 6. Пьер де Мюрон | 7. Доминик Перро
8. Хани Рашид | 9. Норман Фостер, Елена Фостер

Государственный
музей
архитектуры
им. А.В.Щусева

МУЗЕЙ
КОНЦЕПЦИЯ РАЗВИТИЯ - МУЗЕЙНЫЙ КЛАСТЕР



МУЗЕЙ СЕГОДНЯ ЭТО - ТРИ ВЫСТАВОЧНЫХ ПРОСТРАНСТВА:
АНФИЛАДА, РУИНА И АПТЕКАРСКИЙ ПРИКАЗ



АНФИЛАДА

Бывший главный дом усадьбы Талызиных конец 1870-х г.г.



РУИНА

Бывший конюшенный сарай.



АПТЕКАРСКИЙ ПРИКАЗ

Палаты государева аптекарского приказа 1676 г.

Государственный
музей
архитектуры
им. А.В.Щусева

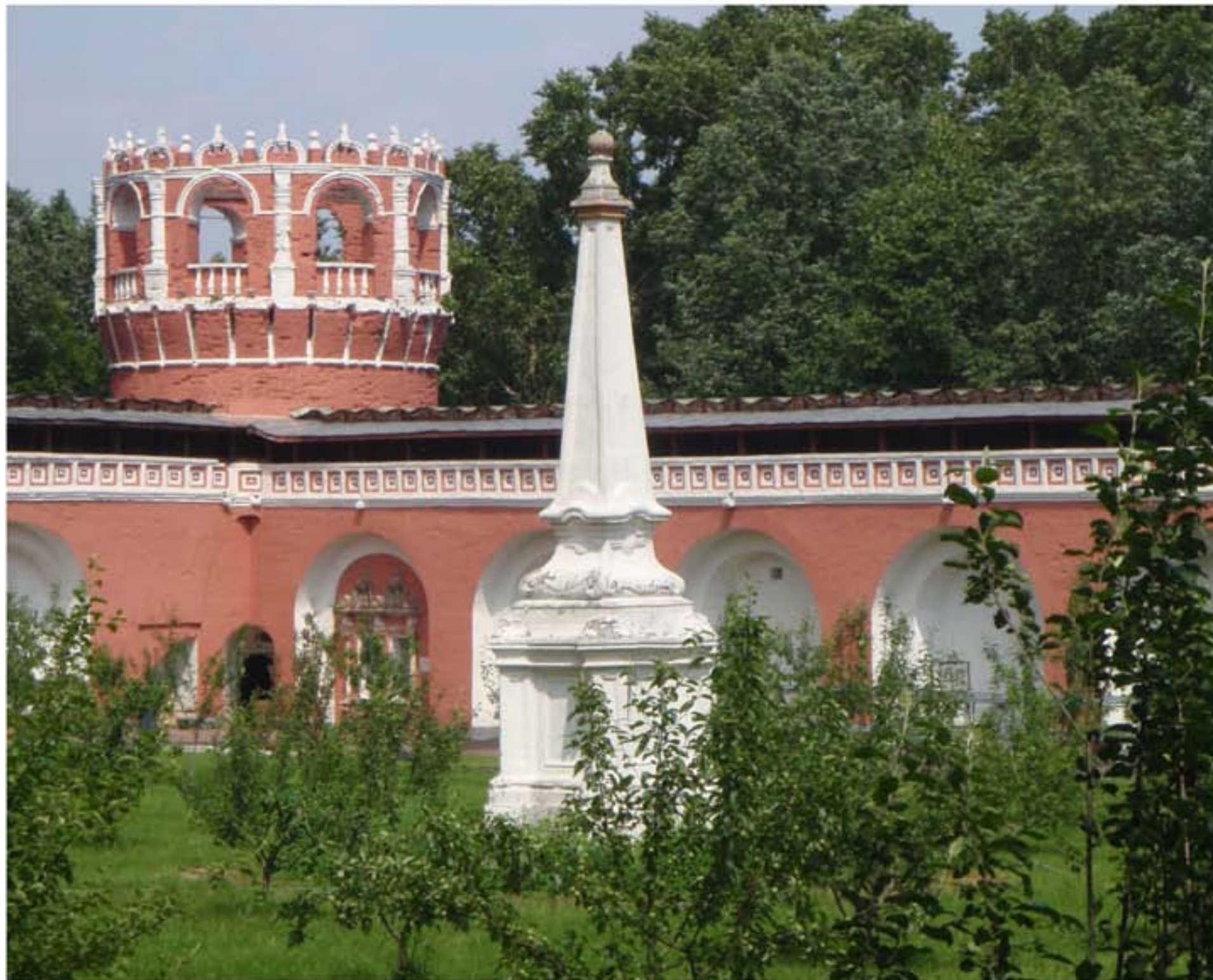
ПРОБЛЕМЫ
КОНЦЕПЦИЯ РАЗВИТИЯ - МУЗЕЙНЫЙ КЛАСТЕР



**ГЛАВНЫЙ КОРПУС МУЗЕЯ СРОЧНО НУЖДАЕТСЯ В
НАУЧНОЙ РЕСТАВРАЦИИ**



АВАРИЙНОЕ СОСТОЯНИЕ ЗДАНИЙ



**ПЕРЕДАЧА ДОНСКОГО МОНАСТЫРЯ РПЦ
В РЕЗУЛЬТАТЕ ЧЕГО МУЗЕЙ АРХИТЕКТУРЫ ПОТЕРЯЛ
6000м² ПЛОЩАДЕЙ ХРАНЕНИЯ**



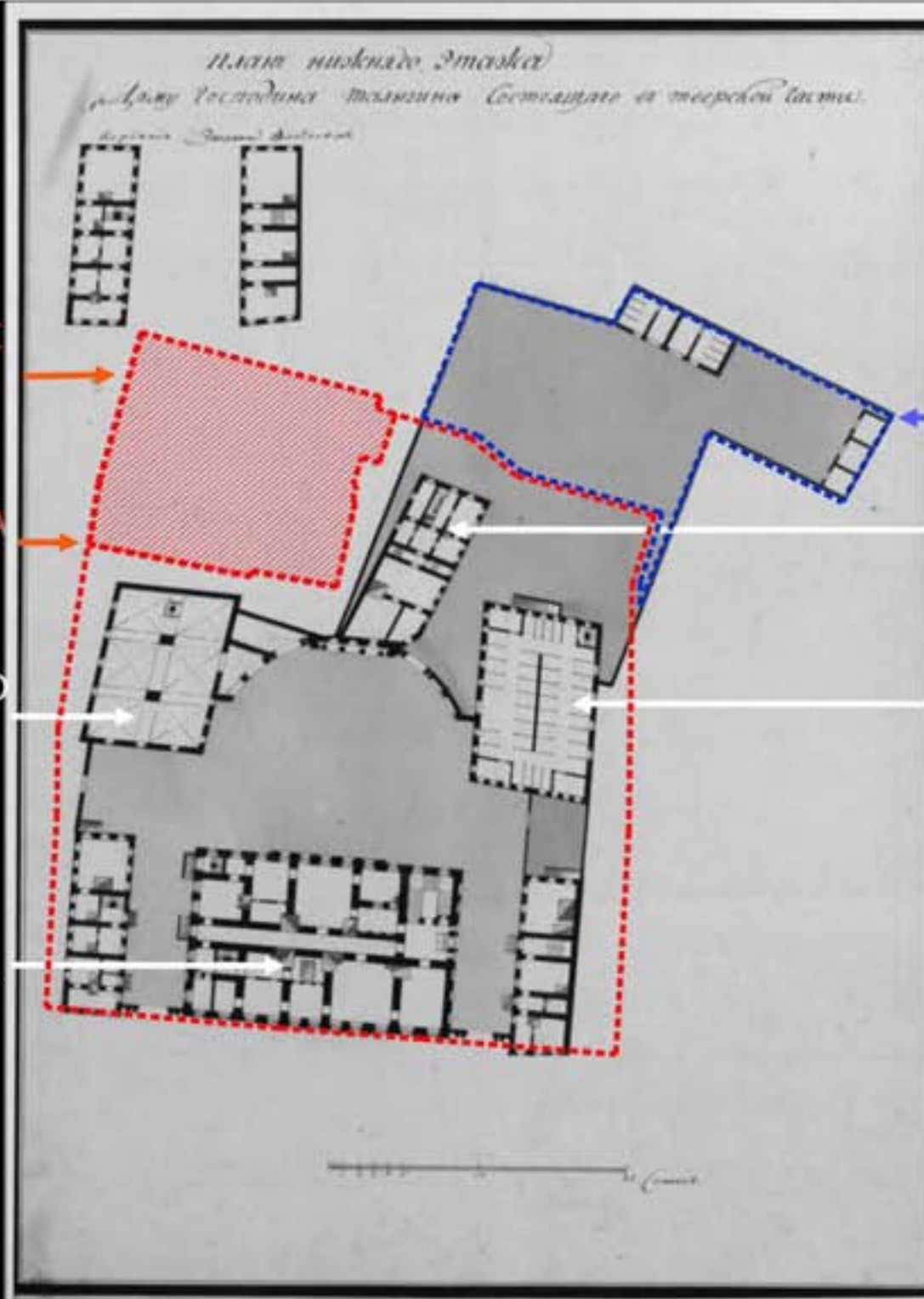
ОТСУТСТВИЕ УСЛОВИЙ ХРАНЕНИЯ

ЕДИНСТВЕННЫЙ РЕСУРС ТЕРРИТОРИАЛЬНОГО РАЗВИТИЯ МУЗЕЯ

НЫНЕШНЯЯ ГРАНИЦА ВЛАДЕНИЯ МУЗЕЯ

ТРАПЕЗНАЯ ПАЛАТА АПТЕКАРСКОГО ПРИКАЗА 1676Г.

ОСНОВНОЙ КОРПУС УСАДЬБЫ ТАЛЫЗИНЫХ КОНЕЦ 1780-Х ГГ.



УТРАЧЕННАЯ ТЕРРИТОРИЯ

ДОМИК САДОВНИКА

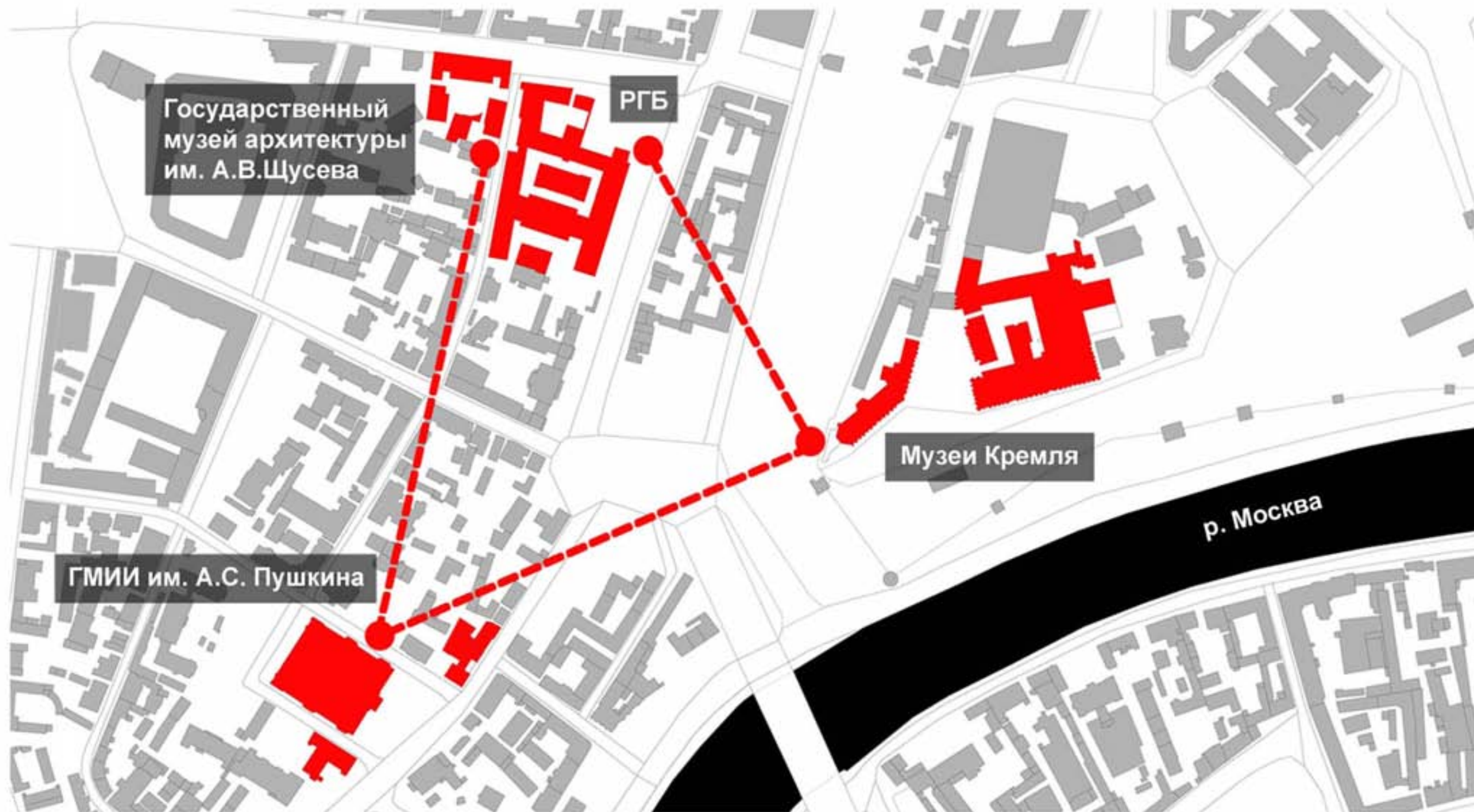
КОНЮШЕННЫЙ САРАЙ

НА СЕГОДНЯШНИЙ ДЕНЬ У МУЗЕЯ СУЩЕСТВУЕТ ОЩУТИМАЯ ПОТРЕБНОСТЬ В ТЕРРИТОРИИ ДЛЯ ЕГО РАЗВИТИЯ



СТРАТЕГИИ РАЗВИТИЯ МУЗЕЯ:

ГРАДОСТРОИТЕЛЬНАЯ, АРХИТЕКТУРНАЯ, СЕТЕВАЯ, СОЦИАЛЬНАЯ



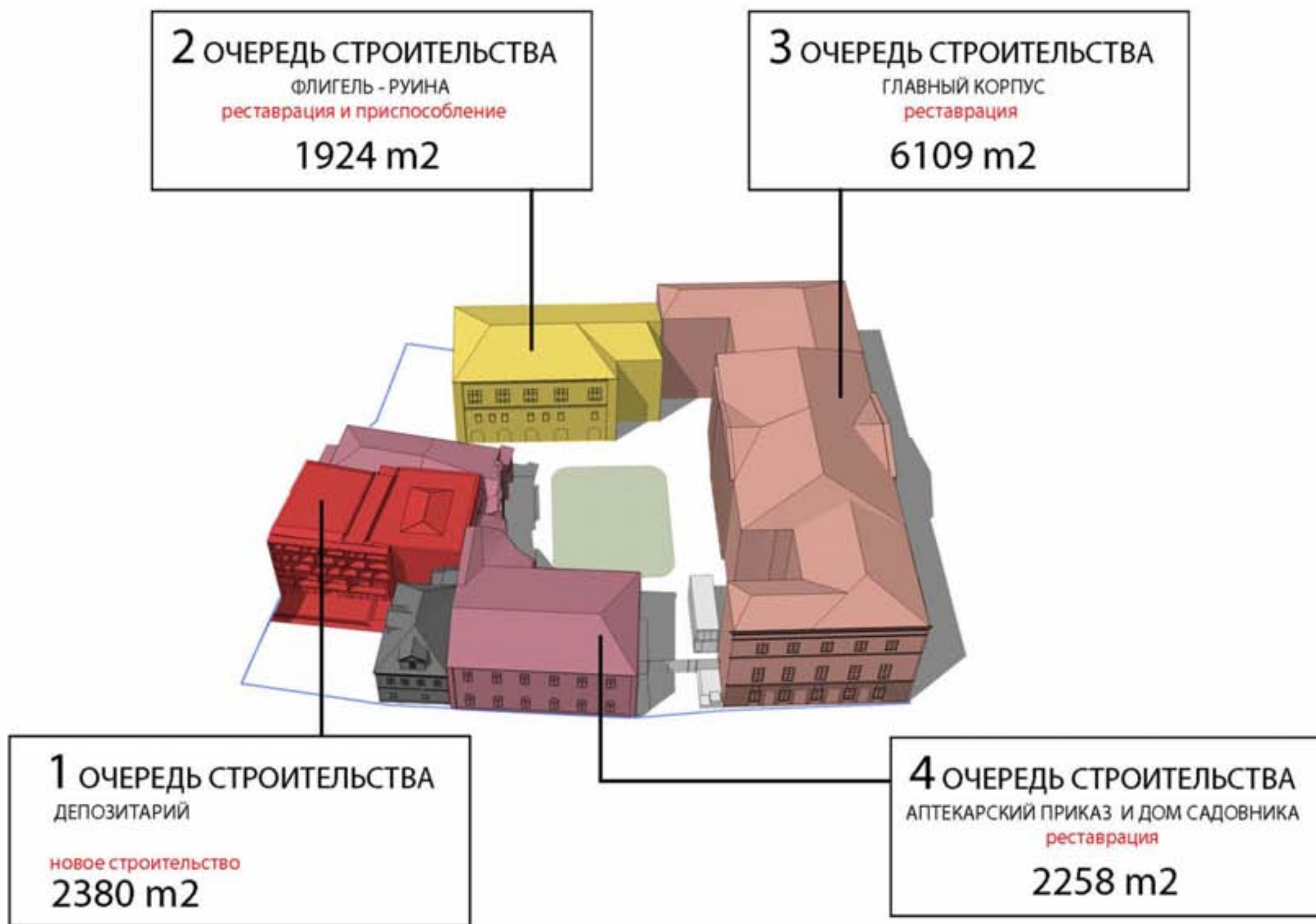
ГРАДОСТРОИТЕЛЬНАЯ СТРАТЕГИЯ

КЛЮЧЕВЫЕ МУЗЕИ МОСКВЫ ОБЪЕДИНЯЮТСЯ СИСТЕМОЙ АРХИТЕКТУРНЫХ МАРШРУТОВ И АРТ-ПРОСТРАНСТВ В МУЗЕЙНЫЙ КЛАСТЕР - ОБЩЕСТВЕННОЕ ПРОСТРАНСТВО ВЫСШЕГО КУЛЬТУРНОГО СТАТУСА



ГРАДОСТРОИТЕЛЬНАЯ СТРАТЕГИЯ

Связь с Большим Манежем и Музеями Кремля – пешеходный пассаж с наземной и подземной частью. Подземный переход между Воздвиженкой, Манежной площадью и Александровским садом преобразуется в посвященное российской архитектуре культурное пространство – наподобие подземного расширения Лувра, оформленное с использованием материалов Музея архитектуры. Предлагается: переориентация торгово-коммерческих функций, установка инфобокса, посвященного современному развитию Москвы, аккумуляция архитектурной информации, сувенирной и полиграфической продукции высокого дизайнерского качества на тему исторической и современной архитектуры России.



АРХИТЕКТУРНАЯ СТРАТЕГИЯ

ОПТИМИЗАЦИЯ ИСПОЛЬЗОВАНИЯ ПРОСТРАНСТВЕННЫХ И ТЕРРИТОРИАЛЬНЫХ РЕСУРСОВ РАЗВИТИЯ МУЗЕЯ АРХИТЕКТУРЫ, ВКЛЮЧАЯ ПРИСПОСОБЛЕНИЕ, НАУЧНУЮ РЕСТАВРАЦИЮ И НОВОЕ СТРОИТЕЛЬСТВО

ЭКСПОЗИЦИЯ НА 1 ЭТАЖЕ

СПИСОК ПОМЕЩЕНИЙ МУЗЕЯ

- 1. Галерея
- 2. Зал Макетов
- 3. Открытое хранение статуй
- 4. Открытое хранение строительной керамики
- 5. Багетная мастерская
- 6. Мастерская музея
- 7. Библиотека
- 8. Неготика
- 9. Метро
- 10. WC
- 11. Постоянная экспозиция
- 12. Административное помещение
- 13.

СПИСОК ЭКСПОНАТОВ

- I. Модель Большого Кремлевского Дворца
- II.
- III.
- IV.
- V. Капитель
- VI.
- VII. Портук
- VIII.



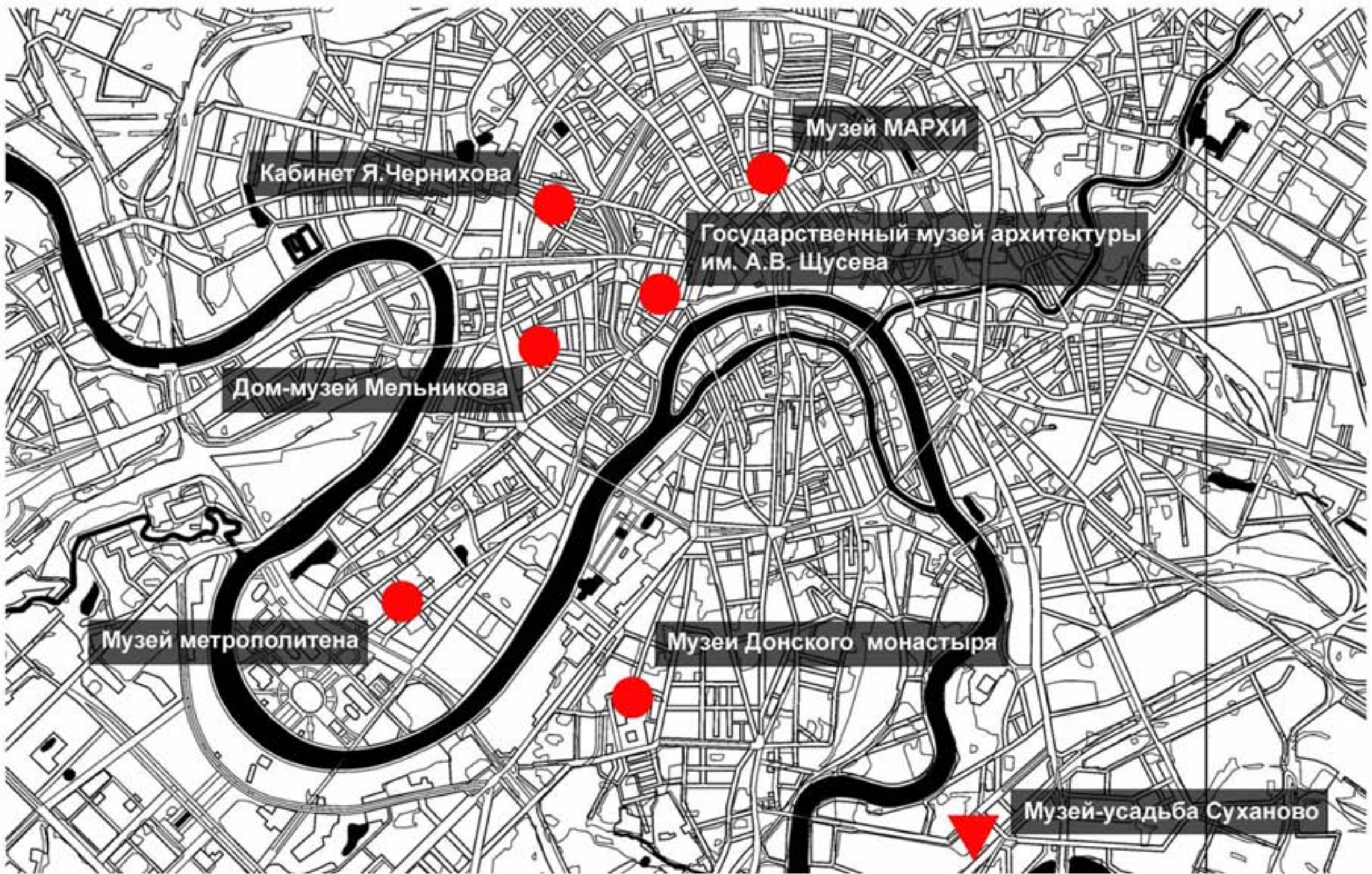
АРХИТЕКТУРНАЯ СТРАТЕГИЯ

Проект расположения экспозиций в музее



АРХИТЕКТУРНАЯ СТРАТЕГИЯ

Строительство на единственном свободном участке небольшого депозитария-лапидария, с прозрачным фасадом, позволит пешеходам со Староваганьковского переулка видеть белокаменные фрагменты из коллекций музея



СЕТЕВАЯ СТРАТЕГИЯ

ФОРМИРОВАНИЕ СЕТИ ПРОФИЛЬНЫХ МУЗЕЕВ И ВЫСТАВОЧНЫХ ПРОСТРАНСТВ
ПОД ЭГИДОЙ МУЗЕЯ АРХИТЕКТУРЫ



СОЦИАЛЬНАЯ СТРАТЕГИЯ

СОВМЕЩЕНИЕ ФУНКЦИЙ ХРАНЕНИЯ И ИССЛЕДОВАНИЯ НАСЛЕДИЯ С
ДЕЯТЕЛЬНОСТЬЮ НАПРАВЛЕННОЙ НА ФОРМИРОВАНИЕ АРХИТЕКТУРНЫХ
МОДЕЛЕЙ УСТОЙЧИВОГО РАЗВИТИЯ РОССИИ

МУЗЕЙНЫЙ КЛАСТЕР



ГЛОБАЛЬНАЯ КУЛЬТУРНАЯ
ИНСТИТУЦИЯ МИРОВОГО МАСШТАБА -
ВАЖНЕЙШИЙ КОММУНИКАЦИОННЫЙ
ЦЕНТР МЕЖДУНАРОДНОЙ
АРХИТЕКТУРНОЙ ЖИЗНИ

ПОВЫШАЕТ АРХИТЕКТУРНО-
ГРАДОСТРОИТЕЛЬНУЮ КУЛЬТУРУ
НАСЕЛЕНИЯ

ФОРМИРОВАНИЕ В СТОЛИЦЕ ЦЕНТРА
КУЛЬТУРНОГО ТУРИЗМА, ИСТОРИИ
АРХИТЕКТУРЫ РОССИИ И МОСКВЫ

ФОРМИРУЕТ ПРОСВЕТИТЕЛЬСКИЙ
ЦЕНТР ДЛЯ РАЗЛИЧНЫХ ВОЗРАСТНЫХ
И КУЛЬТУРНЫХ ГРУПП

ПОВЫШЕНИЕ КУЛЬТУРНОГО И
ЭКОНОМИЧЕСКОГО СТАТУСА
МОСКОВСКОГО ЦЕНТРА

ФОРМИРУЕТ ОРИЕНТИРЫ ДЛЯ
КУЛЬТУРНОЙ ИДЕНТИЧНОСТИ РОССИЯН
НА ОСНОВЕ ИЗУЧЕНИЯ АРХИТЕКТУРНОГО
НАСЛЕДИЯ

ВОЗНИКНОВЕНИЕ ПЛОЩАДКИ ДЛЯ ГЕНЕРИРОВАНИЯ И
ПРОДВИЖЕНИЯ МОДЕЛЕЙ УСТОЙЧИВОГО РАЗВИТИЯ
РОССИИ НА ГОСУДАРСТВЕННОМ УРОВНЕ